

nc

NISGAARD +
CHRISTOFFERSEN A/S

Forebyggelse er bedre end helbredelse



ARBEJDSMILJØHÅNDBOG



- medarbejderudgave

JUNI 2011

ET GODT ARBEJDSMILJØ

- dit medansvar

Nisgaard + Christoffersen A/S ønsker et højt niveau af sikkerhed og sundhed for alle ansatte.

Dette mål nås kun gennem fælles indsats, og derfor forventer Nisgaard + Christoffersen A/S at alle ansatte sætter sig godt ind i og følger de basisinstrukser som arbejdspladsvurderingen (APV) indeholder for det enkelte fag / område.

Arbejds miljøudvalget hos Nisgaard + Christoffersen A/S sørger løbende for at informere alle ansatte om nye tiltag indenfor arbejdsmiljø. Disse informationer kommer enten gennem din arbejdsleder eller gennem "Personale Info," og "Personale nyt" som udkommer efter behov.

I denne arbejdsmiljøhåndbog har vi listet nogle af de væsentligste regler op og det er også i denne håndbog at du kan finde information omkring Nisgaard + Christoffersen A/S's arbejdsmiljøorganisation.

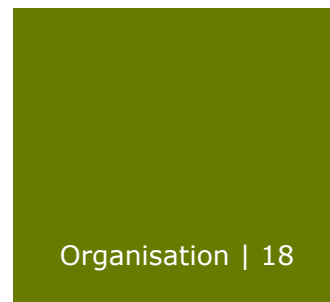
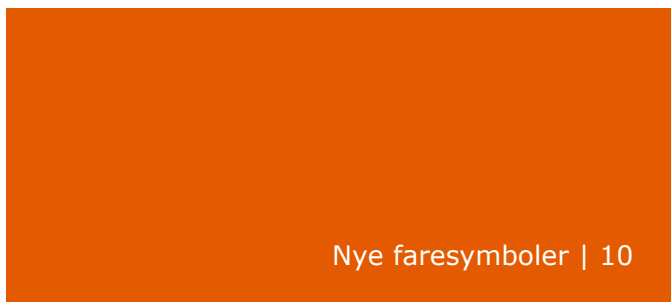
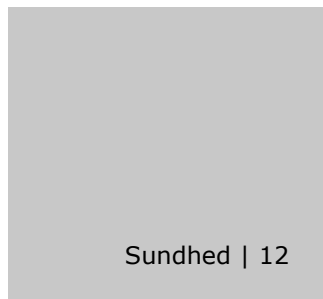
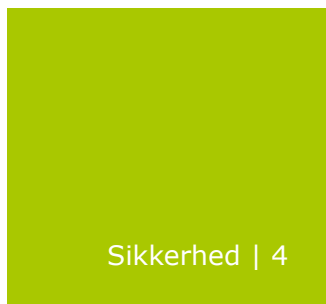
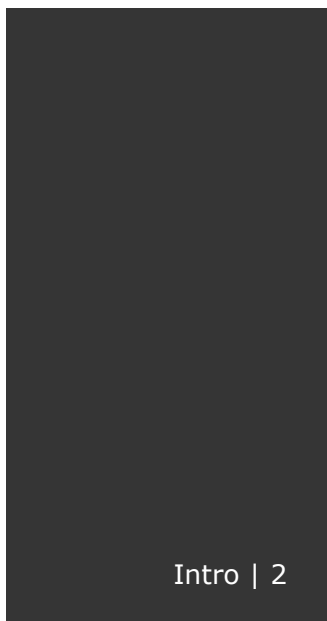
Det kan oplyses at Arbejdstilsynet har gennemført screeningsbesøg og har forsynet Nisgaard + Christoffersen A/S med en grøn arbejdsmiljøsmiley.

Vi gør en stor indsats for at leve op til denne anerkendelse og forventer derfor også at alle ansatte yder en indsats for at vi, også i fremtiden, kan beholde vores grønne smiley.

Dette opnås ved at alle gældende arbejdsmiljøregler overholdes.

Alle ansatte hos Nisgaard + Christoffersen A/S har ved deres ansættelse forpligtet sig til at læse og efterfølge retningslinjerne som du finder i denne folder.

God læsning





EN SIKKER BYGGEPLADS

OGSÅ
DIT ANSVAR

Nisgaard + Christoffersen A/S vil have et sikkert arbejdsmiljø for alle som færdes på den enkelte byggeplads.

Det er derfor nødvendigt, at alle som færdes på byggepladserne respekterer og efterlever de arbejdsmiljøregler, som gælder for en byggeplads.

Overholdelse af disse regler er samtidig en forudsætning for at arbejde og samarbejde med Nisgaard + Christoffersen A/S.

Hvis der forekommer uregelmæssigheder i forbindelse med sikkerheden, skal dette straks bringes i orden. Er du ikke selv i stand til at rette op på problemet skal du meddele din arbejdsleder om det og først fortsætte det pågældende arbejde når det igen er forsvarligt.

Brud på regler

Det kan medføre bortvisning, hvis sikkerheds- og sundhedspolitikkerne ikke overholdes.

INSTRUKTION

Du skal være instrueret i, hvordan du udfører dine arbejdsopgaver. Du har pligt til at informere din arbejdsleder, hvis du ikke har forstået instruktionen.

CERTIFIKATER

Materiel, der kræver certifikat, må kun betjenes af personer med gældende certifikat.

Er du i tvivl, om der er krav til certifikat, så spørg altid din arbejdsleder.

I det tilfælde at der mangler en fører med det gældende certifikat, skal du kontakte din arbejdsleder, som vil sørge for at der kommer en som kan hjælpe.

PÅBUD

På Nisgaard + Christoffersen A/S's byggepladser er der ofte påbud om brug af hjelm og sikkerhedsfodtøj m.v.

Når du går ind på en byggeplads er det dit eget ansvar at orientere dig om sådanne påbud er gældende.

Hvis der er påbud, vil der ved indgangen til byggepladsen være skilte som viser dette og disse påbud skal overholdes af alle.

SIKKERHEDSUDSTYR

Hvis du mangler sikkerhedsudstyr til en opgave, giver du straks besked til din arbejdsleder. Du skal altid bruge det udleverede sikkerhedsudstyr, når dette er påkrævet, også selvom du ikke direkte har fået besked om det.

Hvis du er i tvivl om, hvornår eller hvordan sikkerhedsudstyret skal bruges, skal du henvende dig til din arbejdsleder, før du begynder på arbejdet.

I forbindelse med faldsikringsudstyr, skal I specielt være opmærksom på følgende:

Der skal bruges faldsikringsudstyr, hvis arbejdet ikke på anden måde kan planlægges, tilrettelægges og udføres, så der ikke er fare for nedstyrtning.

Brug af faldsikringsudstyr er derfor en nødløsning. Fare for nedstyrtning skal normalt være sikret ved brug af egnede tekniske hjælpemidler fx rækværk, stillads eller personløfter.

Kan nedstyrtning ikke sikres på anden måde end ved brug af faldsikringsudstyr, skal der anvendes sele og line med justeringsanordning og støddæmpning.

Kontroller altid udstyret grundigt forinden brug.

(Læs mere om nedstyrtningsfare på side 9)

BRUG VÆRNEMIDLER

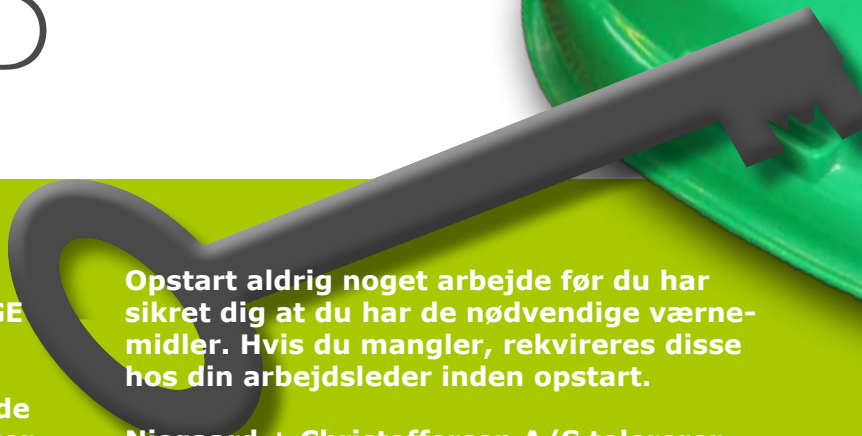
NØGLEN TIL DIN PERSONLIGE SIKKERHED

**DER FINDES INGEN BRUGBARE
UNDSKYLDNINGER FOR IKKE AT BRUGE
DE LOVPLIGTIGE VÆRNEMIDLER!**

Mød aldrig op på en byggeplads uden de påbudte værnemidler, som hjelm, sikkerhedssko o.l.

Opstart aldrig noget arbejde før du har sikret dig at du har de nødvendige værnemidler. Hvis du mangler, rekvireres disse hos din arbejdsleder inden opstart.

Nisgaard + Christoffersen A/S tolererer ikke at man tager chancer eller har en ligegyldig holdning til brugen af de lovpligtige værnemidler.





Hvis arbejdslederen vurderer at der er behov for at have hjelmpåbud på en byggeplads, gælder dette for ALLE, også selvom nogle synes at det ikke er nødvendigt for dem.

Brud på reglerne, betragtes som en alvorlig misligholdelse af den indgåede kontrakt, og vil i første omgang medføre en mundtlig advarsel og hvis dette ikke tages til efterretning, bortvisning fra byggepladsen.



EN SIKKER BYGGEPLADS

OGSÅ
DIT ANSVAR

Fortsættelse fra side 5

NEDSTYRTNINGSFARE

Fare for nedstyrtning og gennemstyrtning under arbejde på en bygge- og anlægsplads er altid til stede, når der arbejdes på tage, i bygninger og konstruktioner mv., på arbejdsdæk, arbejdsplatforme, stilladser, adgangsveje.

Der skal altid træffes passende sikkerhedsforanstaltninger mod faren for nedstyrtning og gennemstyrtning i form af fx etablering af stilladser, rækværker, skærme, overdækninger, tagstiger, transportable personløftere med arbejdsplatform (lift), sikkerhedsnet eller faldsikringsudstyr.

Hvis der er fare for, at der kan ske fald på mere end 2,0 meter fra disse arbejdssteder til det omgivende underlag, skal der opsættes rækværk eller anden effektiv afspærring (Fod-, knæ- og håndliste).

Der skal altid etableres faldsikring uanset faldhøjden, hvis fald til det omgivende underlag er forbundet med særlig fare fx opstabilede materialer, udragende armeringsjern, lyskasser, trappe- eller kælderskakte, eller hvis der arbejdes med sandblæsning, højtryksrensning eller lignende farlige håndværktøjer.

Et rækværk eller en afspærring, der hindrer fx afsætning eller fjernelse af materialer, kan fjernes, hvis der anvendes anden sikkerhedsforanstaltning, fx lift eller faldsikringsudstyr. Rækværk eller afspærring skal genetableres, når arbejdsopgaven er udført.

ORDEN/OPRYDNING

Alle, der arbejder på pladsen, skal holde orden. Fjern løbende affald fra arbejdsstedet.

Mange ulykker på pladserne skyldes ofte manglende oprydning. Du kan være med til at undgå ulykker med din orden og oprydning.

MELDEPLIGT

Underret straks din arbejdsleder eller arbejdsmiljørepræsentant, hvis du ser sikkerhedsforhold på pladsen, som ikke er tilfredsstillende, og som giver risiko for ulykker.

PSS OG APV

Sørg for at sætte dig grundigt ind i byggepladsens Plan for Sikkerhed og Sundhed, APV for egenproduktion samt byggepladsens beredskabsplan.

KEMI

Når du arbejder med farlige stoffer eller materialer, er det et krav, at du har kendskab til, hvordan man bruger disse.

Læs altid leverandørbrugsanvisningerne og arbejdspladsbrugsanvisningerne. Hvis disse mangler, skal du straks rekvirere disse hos Bent Knudsen. *(læs mere på næste side)*

NYE FARESMBOLER

- ny klassificering og mærkning af kemikalier

EU har vedtaget et nyt system for klassificering og mærkning af farlige kemikalier. Det betyder i praksis, at der kommer nye etiketter på kemikalierne og nye sikkerhedsdatablade. De velkendte orange faresymboler forsvinder, og oplysningerne på etiketterne og sikkerhedsdatabladene ændres.

Indkøbere, arbejdsmiljøorganisationer og medarbejdere bør derfor have viden om det nye system, så de ved, hvordan de skal forholde sig til ændringerne.

Det nye system for klassificering og mærkning benævnes CLP – Classification, Labelling and Packaging (klassificering, mærkning og emballering). Systemet er baseret på GHS (Globally Harmonized System), som er vedtaget i FN. Over en årrække skal alle farlige kemikalier klassificeres og mærkes efter CLP.

Datoen afhænger af, om det er et rent stof eller en blanding af flere stoffer.

For rene stoffer skal den nye klassificering og mærkning være på plads senest d. 1. december 2010 og for blandinger senest d. 1. juni 2015. Det vil sige, at i perioden frem til 2015, vil der løbende ske en ændring af klassificeringen og mærkningen af kemikalier.

Etiketter og sikkerhedsdatablade

De velkendte orange faresymboler skiftes i det nye system ud med andre symboler.

Ved mærkning efter de gamle regler kan der højst være tre faresymboler på en etikette. Med CLaP er der i princippet ingen øvre grænser for antallet af farepiktogrammer.

Desuden ændres Risiko-sætninger til Hazard-sætninger (H-sætninger) og Sikkerheds-sætninger til Precautionary-sætninger (P-sætninger).

Derudover introduceres begrebet "signalord" i det nye system. Signalordene er "Fare" og "Advarsel". "Fare" skal anvendes for de mest farlige stoffer og blandinger og "Advarsel" for de mindre farlige. De tidligere farebetegnelser under hver af de orange faresymboler forsvinder.



DIN OG MIN
SUNDHED

RYGEPOLITIK

- hos Nisgaard + Christoffersen A/S

Rygning i virksomhedens lokaler (Ladegårdsvej 16 samt Pottemagervej 10)

Det er ikke tilladt at ryge indendørs i virksomhedens lokaler. Det gælder både kontorer, møderum, toiletter, kantiner, lagerrum, gennemgangsrum samt andre indendørs opholdssteder.

Rygning på byggepladser

Det er ikke tilladt at ryge indendørs på virksomhedens byggepladser. Det gælder skurvogne, toiletter og andre indendørs opholdssteder. Forbudet gælder også inden døre, når der arbejdes i private hjem hos kunder.

Når der er tag og vægge til alle sider, er man indendørs. Dette gælder uanset væggene og tagets materiale, herunder om der er tale om foldedøre, presenning mv. At der er åbninger til døre og vinduer, har som udgangspunkt ingen betydning.

Rygning i virksomhedens biler, maskiner m.m.

Det er tilladt at ryge i virksomhedens biler og førerkabiner, hvis der kun er én medarbejder til stede ad gangen. Tilladelsen forudsætter, at der er effektiv udluftning af bilen/førerhuset.

Overtrædelse af reglerne

Overtrædelse af rygereglerne vil medføre en advarsel til medarbejderen. Gentagende overtrædelse kan medføre opsigelse og i grovere tilfælde bortvisning af medarbejderen.

Ikrafttrædelse

Rygereglerne er trådt i kraft den 15. august 2007.

ALKOHOLPOLITIK

- hos Nisgaard + Christoffersen A/S

Et bredt flertal i arbejdsmiljøsudvalget har vedtaget, af sikkerhedsmæssige årsager, at indføre totalt alkoholforbud.

Forbudet er indført for at eliminere enhver risici der kunne opstå som følge af påvirkning og gælder derfor ikke kun alkohol, men også alle former for **rusmidler**.

Ved helt specielle lejligheder, som fx. jubilæer, rejsegilder eller lignende, kan der blive serveret alkohol. Men det vil ledelsen beslutte fra gang til gang.

Virksomhedens matrikler (Ladegårdsvej 16 samt Pottemagervej 10)

Det er ikke tilladt at indtage alkohol på virksomhedens matrikler.

I virksomhedens biler / maskiner

Det er ikke tilladt at indtage alkohol i virksomhedens biler og førerkabiner.

På byggepladser m.v.

Det er ikke tilladt at indtage alkohol på virksomhedens byggepladser. Dette gælder også skurvogne, toiletter og andre indendørs opholdssteder.

Eventuelle alkoholpolitikker hos kunden / bygherren, der er mere restriktive end virksomhedens, skal altid efterleves.

Overtrædelse af reglerne

Overtrædelse af alkoholpolitikken vil medføre en advarsel til medarbejderen. Gentagende overtrædelse kan medføre opsigelse og i grovere tilfælde bortvisning af medarbejderen.

Ikrafttrædelse

Alkoholpolitikken er trådt i kraft den 28. april 2008.

FOREBYG NEDSLIDNING

Ergonomiske belastninger som tunge løft og dårlige arbejdsstillinger giver nogle af de største arbejdsmiljøproblemer i bygge- og anlægsbranchen.

Meget kan løses ved brug af tekniske hjælpemidler. Brug derfor de tekniske hjælpemidler som stilles til rådighed og hvis du har kendskab til et teknisk hjælpemiddel som kan lette din arbejdsbyrde, men som Nisgaard + Christoffersen A/S endnu ikke har på lager, opfordre vi dig til at give denne information videre til din arbejdsleder eller arbejdsmiljørepræsentant.

Hvor det er muligt, skal man anvende rotation (fx. skifte mellem arbejdsopgaver eller bytte plads så arbejdsstillingen variere)

Husk udstrækning - strækøvelser kan forebygge skader og gøre det fysiske hårde arbejde mere tåleligt.

MOTION OG BEHANDLING

Nisgaard + Christoffersen A/S vil gerne have sunde og glade medarbejdere. Alle medarbejdere hos Nisgaard + Christoffersen har derfor mulighed for at melde sig ind i "FirmaTrim - center for sundhed og trivsel". Ordningen er delvis firmabetalt.

FirmaTrim er virksomhedens sundhedscenter!

Motion, helbredstjek, rådgivning, behandling, genoptræning går op i en større enhed - med store resultater til følge!

Et "lukket" sundhedscenter, hvor man i tryghed kan træne, blive rådgivet, afhjulpet skavanker og problemer i bevægeapparatet, samt bringe sig i form ved mange former for motion, i dejlige lokaler og med udstyr af bedste kvalitet.

Faglighed og tryghed i støtte og rådgivning så den enkelte - øvet eller uøvet - kan nå gode resultater, højere kondital, større styrke, mere energi og velvære, - derved øget livskvalitet.

Positive mennesker skaber positive omgivelser!

Det bedste samarbejde skabes hvis der er god dialog og alle parter er omstillingsparate.

Hvis man ikke får afstemt ens forventninger med virkeligheden skaber det utilfredshed og en dårlig stemning.

Men hvad hvis, man ikke er enige eller tilfreds med de forandringer man bliver præsenteret for, hvad kan man så gøre?

Konstruktiv kritik rettes til den person som kan gøre noget ved problemet.

Acceptere at ikke alle problemer kan løses med det samme.

Ikke dvæle ved ting som ikke kan være anderledes.

Dig, din motivation og din arbejdsglæde

Alle må kigge indad og se hvad vi hver især kan gøre for at skabe positive omgivelser.

Hvad skaber motivation og arbejdsglæde?

- God omgangstone
- Samarbejde
- Højt informationsniveau
- Gensidig respekt
- Stolthed over "det gode håndværk"
- En sikker arbejdsplads

Hvis alle har fokus på disse punkter og bidrager positivt, er vi sikker på at Nisgaard + Christoffersen A/S, vil være en attraktiv arbejdsplads for alle faggrupper.

I det følgende vil vi se nærmere på hvad vi hver især kan gøre for at bevare en god omgangstone og et godt samarbejde.

OMGANGSTONE

Med omgangstenen menes ikke kun selve ordene, men også kropssprog og fremtoning. Kommunikation handler både om det sagte og det usagte. Tavshed eller fysisk afstandtagen kan være mindst lige så slemt som en masse skældsord.

Tal ordentligt - undgå konflikter

Sproget har stor betydning for vores forhold til hinanden. Hvis man anvender meget ironi eller sarkasme, er der en risiko for, at andre misforstår, hvad der bliver sagt. Skældsord og drillerier kan også opfattes mere bogstaveligt, end de var ment. Især under tidspres eller hvis man i forvejen har en dårlig dag, kan en hård tone være det, der vælter korthuset.

Brug sproget konstruktivt

- Brug et ordentligt og klart sprog, så den anden person ikke misforstår dig
- Tal for dig selv og i jeg-sprog
- Svar ligeud på den andens spørgsmål med ord og vendinger, som du forventer den anden forstår
- Lyt til hvad den anden siger og undlad at afbryde
- Spørg ind til det, den anden person siger, så du er sikker på at have forstået det rigtigt
- Erkend hvis du har taget fejl, eller hvis du skifter mening
- Giv konstruktiv kritik med fokus på sagen og ikke personen
- Tænk på tid og sted når du giver kritik
- udtryk aldrig din kritik over for en person i andres påhør

SAMARBEJDE

Godt samarbejde er en nødvendighed for at alle kan trives. Hvis samarbejdet kniber, er det vigtigt at finde ud af hvad årsagen er og så være villig til at løse det.

Det kan du gøre som medarbejder:

- Overvej om problemerne skyldes noget organisatorisk, fx mangel på information. Sig det til din arbejdsleder, hvis det er tilfældet, så han kan gøre noget ved det.
- Overvej om problemerne skyldes dårlig kemi, eller hvordan I har det med hinanden. Hvis du vil gå videre til din arbejdsleder så find konkrete eksempler på problemet.
- Tag initiativ til at tale med hinanden og de andre faggrupper på pladsen om, hvordan opgaverne løses bedst.
- Være opmærksom på, hvordan du selv taler til andre og lyt til andres forslag.

Det kan du som arbejdsleder gøre:

- Brug tid på at planlægge og koordinere en opgave, inden I går i gang.
- Sørg for at I samles jævnligt og taler om, hvordan det går, og hvad der skal ske.
- Tal med medarbejderne så, det er klart for dem, hvad deres opgave er.
- Foreslå at der afholdes opstartsmøde på pladsen, så sjakkene lærer hinanden at kende.
- Tag fat om problemerne, hvis I kan se dem, eller bliver gjort opmærksom på dem.

ARBEJDSMILJØORGANISATIONEN

- hos Nisgaard + Christoffersen A/S

Det kan nævnes at kravene fra den nye arbejdsmiljølov er fuld implementeret. Nisgaard + Christoffersen A/S har tilrettet sin sikkerhedsorganisation til i dag at være en arbejdsmiljøorganisation som angivet i At-bekendtgørelse nr. 1181 af den 15. oktober 2010.

Alle projekt- og entreprisedere, formænd og arbejdsmiljørepræsentanter har gennemgået den obligatoriske arbejdsmiljøuddannelse og deltager efter behov i supplerende arbejdsmiljøuddannelse.

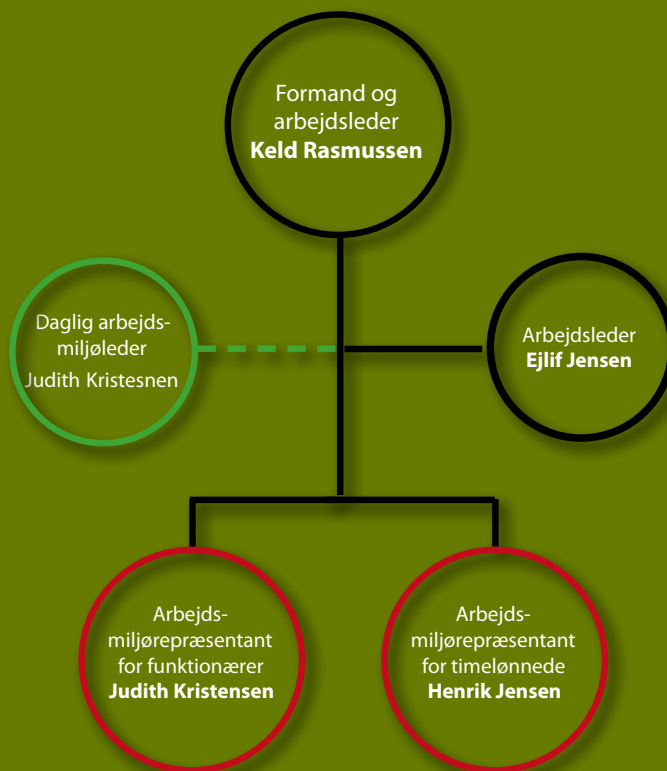
Ét af de nye tiltag i den nye arbejdsmiljølov, er at der skal være en årlig arbejdsmiljødrøftelse i arbejdsmiljøudvalget som minimum skal indeholde følgende dagsorden:

1. Tilrettelægge indholdet af samarbejdet om sikkerhed og sundhed for det kommende år.

2. Fastlægge, hvordan samarbejdet skal foregå, herunder samarbejdsformer og mødeintervaller.
3. Vurderer, om det foregående års mål er nået, herunder udarbejdelse af en samlet oversigt over ulykker, forgiftninger og sundhedsskader i virksomheden.
4. Fastlægge mål for det kommende års samarbejde.

Denne årlige arbejdsmiljødrøftelse vil blive afholdt hver år medio januar og alle medarbejdere har mulighed for at komme med forslag til arbejdsmiljømål som Nisgaard + Christoffersen A/S skal have ekstra fokus på i det kommende år.

Nisgaard + Christoffersen A/S arbejdsmiljøorganisation er opbygges som det ses i diagrammet på næste side.



Håndtering af alvorlige ulykker

1.	STRAKS
	<ol style="list-style-type: none"> 1. Stands ulykken. 2. Hjælp den tilskadekomne. 3. Ring alarm 112 - Oplys: Dit navn og telefonnummer, Adressen på ulykkesstedet, Hvad der er sket, Hvor det er sket, Aftal mødested, Sørg for at nogen tager imod den tilkaldte hjælp. 4. Afspær ulykkesstedet - Så andre ikke kan komme til skade. 5. Kontakt straks Nisgaard + Christoffersen A/S på 75 82 81 66 og informer om ulykken. 6. Hold medarbejderne informeret om årsagen til ulykken og om den tilskadekomnes tilstand. 7. Underret de pårørende - Ingen bør kontakte de pårørende, før der er sket en officiel kontakt fra politiet eller hospitalet.
2.	PÅ KORT SIGT (1. DAG)
	<ol style="list-style-type: none"> 1. Pressen - Giv udelukkende faktuelle oplysninger til pressen og undlad at omtale den tilskadekomnes personlige forhold. 2. Anmeldelse - Inden ni dage skal ulykken anmeldes hos Arbejdstilsynet (tlf. 7012 1288). Ved dødsulykker skal Arbejdsskadestyrelsen desuden underrettes inden 48 timer (tlf. 3917 7700).
3.	PÅ MELLEMKORT SIGT (1. - 5. DAG)
	<ol style="list-style-type: none"> 1. Hold medarbejderne løbende informeret om den tilskadekomnes tilstand og årsagen til ulykken. 2. Hold løbende kontakt med de pårørende, informer dem om fx forsikring og løn. 3. Sikkerhedsorganisation - Sikkerhedsudvalget skal sørge for, at årsagerne til ulykken bliver undersøgt og gennemføre foranstaltninger, der hindrer en gentagelse af ulykken. 4. Sikkerhedsmøder - På byggepladser med sikkerhedsorganisation skal der holdes et ekstraordinært sikkerhedsmøde ved alvorlige arbejdsulykker.
4.	PÅ LANG SIGT (5 DAGE OG FREM)
	<ol style="list-style-type: none"> 1. Når den skadelidte kommer tilbage - Vær opmærksom på, at han/hun måske ikke kan klare den samme type eller mængde af opgaver, som før ulykken. Tag en dialog med den tilskadekomne, så I sammen kan finde ud af, hvordan arbejdet skal forløbe fremover.